

مانیتور درباز کن تصویری تحت
شبکه
راهنمای کاربر



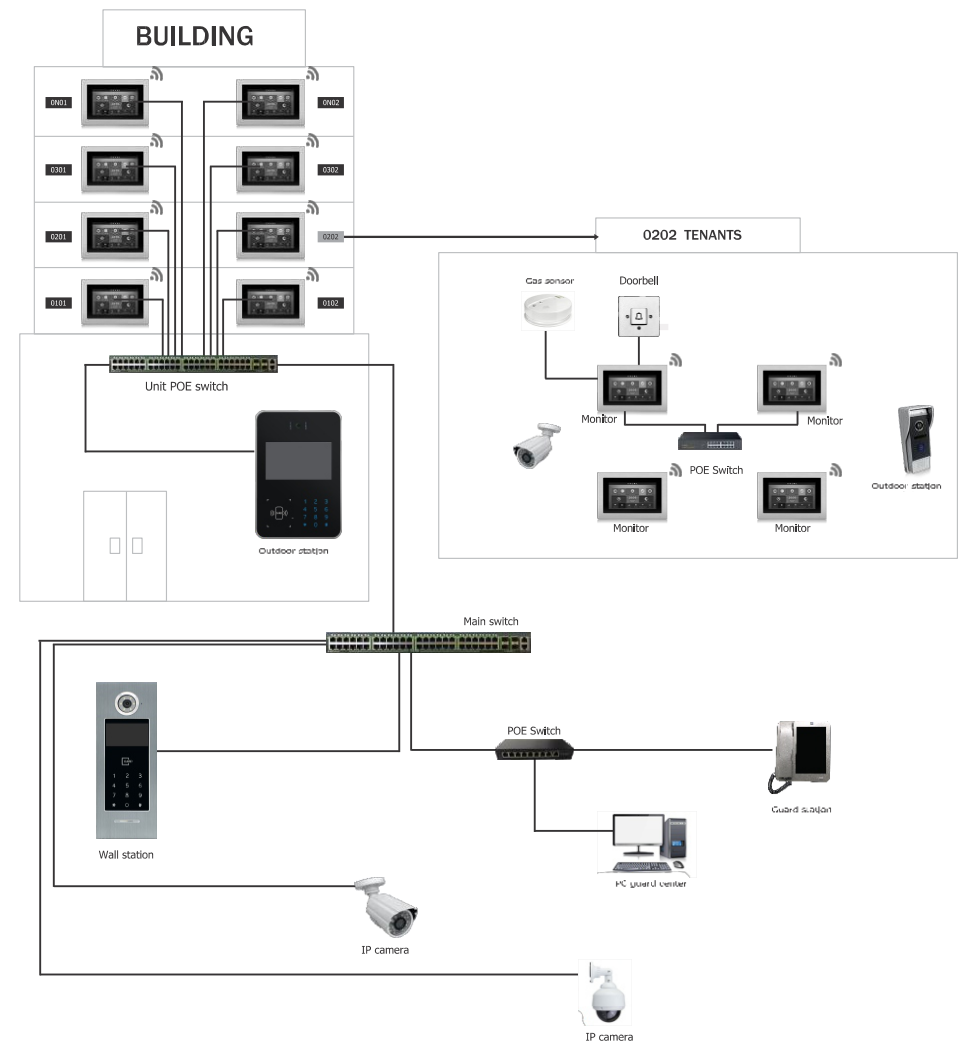
محتوا

1	نمودار نصب سیستم	3
1.1	سیم کشی آپارتمان	3
1.2	نمودار سیم کشی سطح بالا	4
1.3	نمودار سیم کشی ویلایی	5
1.4	نمودار مانیتور داخلی	7
2	دستورالعمل عملیات مانیتور	8
2.1	رابط کاربری گرافیکی اصلی	8
2.2	مرکز ضبط	10
2.2.1	ضبط عکس	10
2.2.2	ضبط تماس	10
2.2.3	ضبط پیام	11
2.2.4	رکورد مسلح کردن	12
2.2.5	ثبت آلام	12
2.2.6	رکورد تشخیص حرکت	12
2.3	امنیت	13
2.4	مرکز نظارت	13
2.5	اینترکام تصویری	13
2.5.1	اتاق تماس (فقط برای آپارتمان و سیستم سطح بالا)	14
2.5.2	تماس داخلی بین برنامه افزودنی مانیتور داخلی	14
2.5.3	اینترکام ابری	15
2.5.4	اینترکام تصویری (فقط برای سیستم آپارتمانی)	19
2.5.5	دفترچه تلفن (فقط برای سیستم آپارتمان)	20
2.6	تنظیمات کاربر	20
2.6.1	اطلاعات سیستم	21
2.6.2	تنظیم آهنگ زنگ	21
2.6.3	تنظیم زمان و تاریخ	22
2.6.4	تنظیم رمز عبور (پین کد)	22
2.6.5	تنظیم صدا	23
2.6.6	تنظیمات زبان	23
2.6.7	تنظیم روشنایی صفحه نمایش	24

محتوا

2.6.8	تنظیم کاغذ دیواری	24
2.6.9	تنظیمات محافظ صفحه	25
2.6.10	تنظیم تاخیر	26
2.6.11	تنظیم منطقه زمانی	26
2.7	تنظیمات سیستم	27
2.7.1	تنظیمات امنیتی	27
2.7.2	تنظیم پسوند مانیتور	27
2.7.3	تنظیمات ایستگاه در فضای باز	29
2.7.4	تنظیم رمز عبور سیستم	30
2.7.5	بازنشانی سیستم	30
2.7.6	تنظیمات دوربین تحت شبکه	31
2.7.7	تنظیم رنگ	32
2.7.8	به روز رسانی نرم افزار	32
2.7.9	تنظیم حالت ضبط	33
2.7.10	تنظیم مجدد پارامترهای ایستگاه در فضای باز	33
2.7.11	کارت (فقط برای سیستم سطح بالا) (شاسی زنگ)	34
2.7.12	اثر انگشت (فقط برای سیستم سطح بالا) (شاسی زنگ)	34
3.	پارامتر فنی	35
4.	نمودار نصب	35

1.1 نمودار سیم کشی آپارتمان

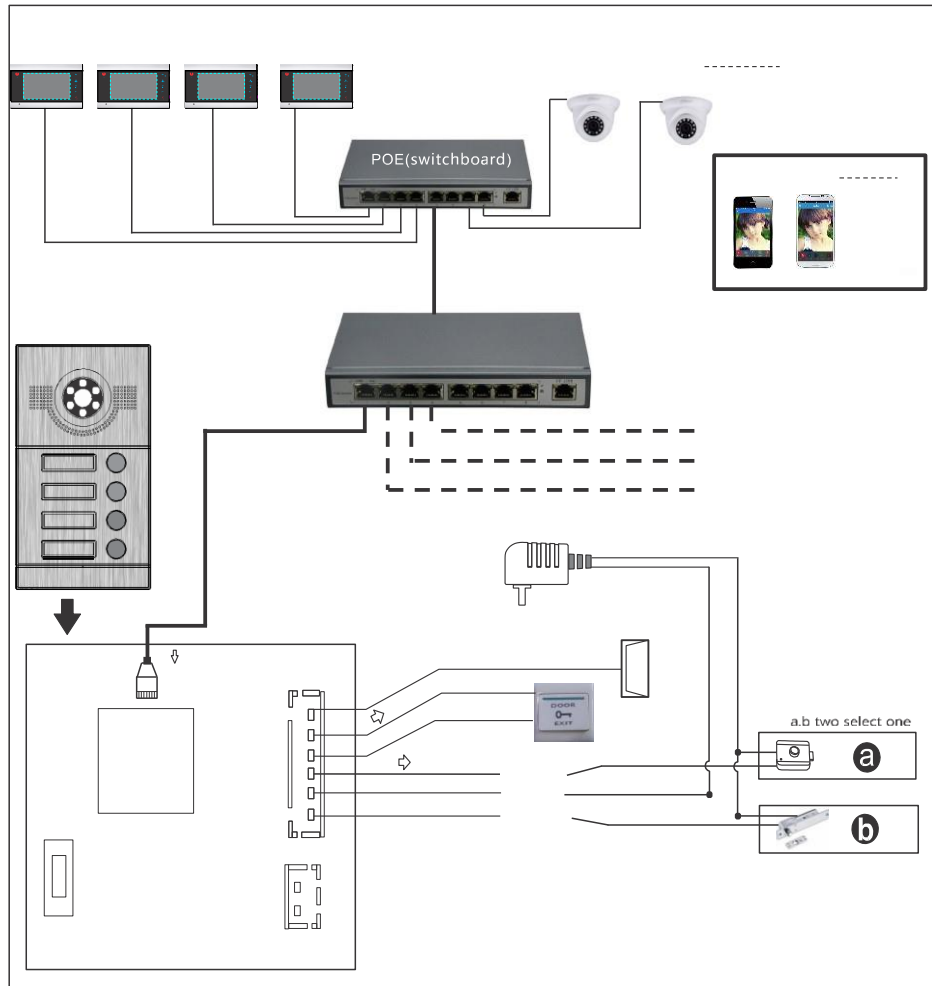


3

توجه: برای عملکرد POE اختیاری است. هنگامی که دارای عملکرد POE داخلی است، ایستگاه فضای باز نیازی به منبع تغذیه اضافی ندارد

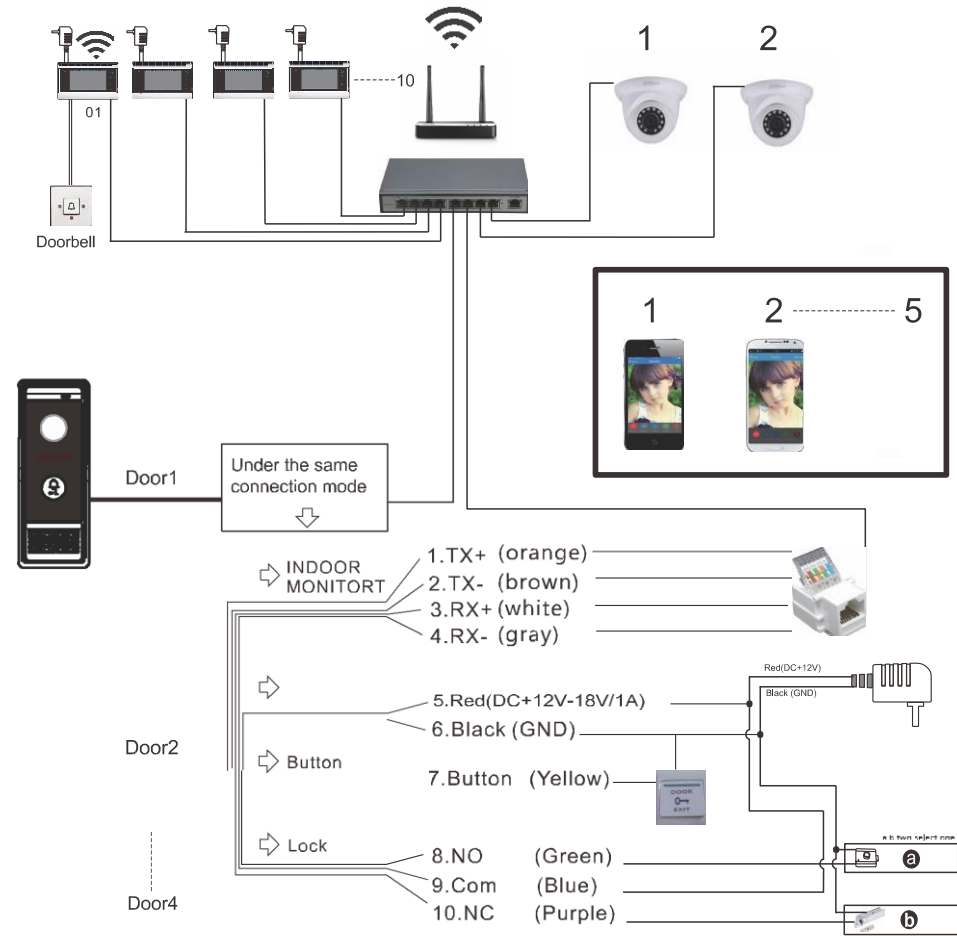
1.2 نمودار سیم کشی سطح بالا

نمودار سیستم در حالت POE



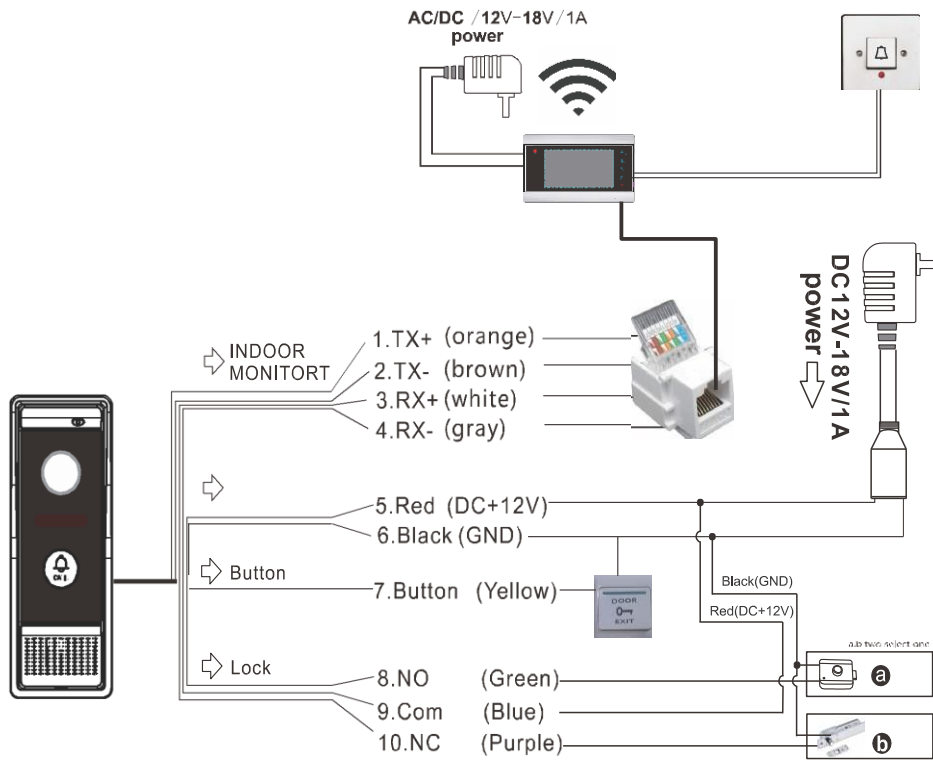
4

دستگاه های متعدد



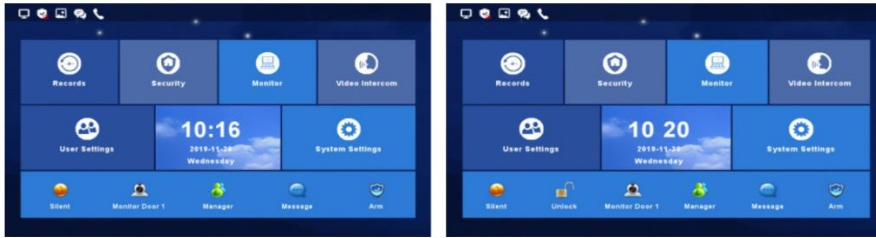
توجه: در صورت استفاده از سویچر POE در پنل بیرونی، از عملکرد POE استفاده کنید.

یک به یک

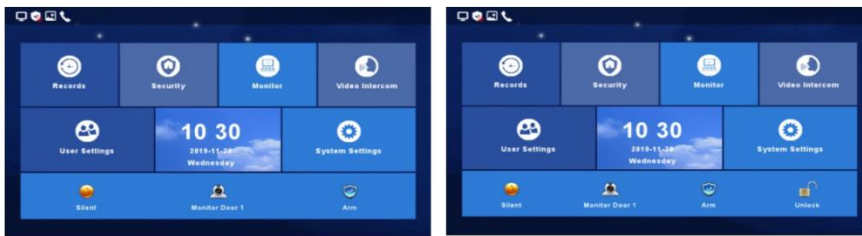


توجه: در صورت استفاده از سویچر POE در پنل بیرونی، از عملکرد POE استفاده کنید.

2.1 رابط کاربری گرافیکی اصلی



رابط کاربری گرافیکی اصلی سیستم آپارتمان



رابط کاربری گرافیکی اصلی سیستم ویلا سطح بالا

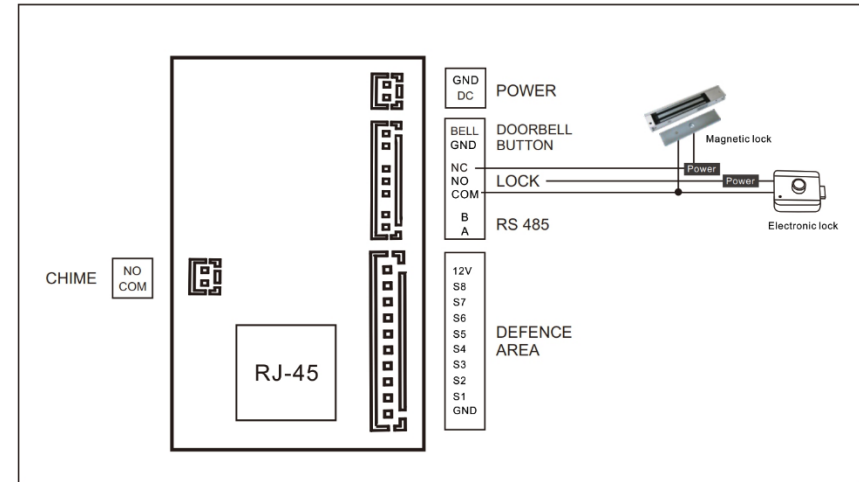
1) منو، کلیدهای میانبر، وضعیت وجود دارد

2) منو شامل: مرکز ضبط، منطقه امنیتی، مرکز نظارت، ویدئو

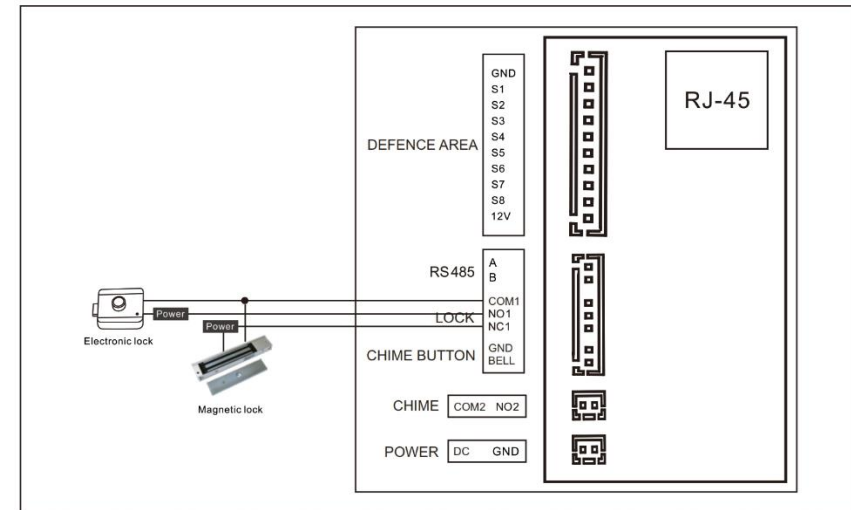
اینترکام، راه اندازی کاربر، راه اندازی سیستم

3) معرفی میانبرها

نمودار مانیتور داخلی نوع A



نمودار مانیتور داخلی نوع B

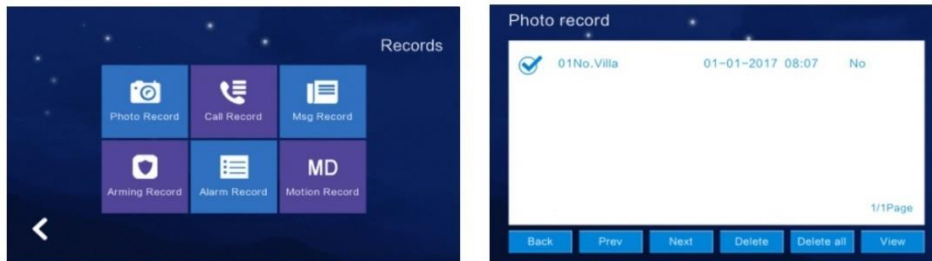


شبکه	متصل	قطع	تداخل آی پی
			
وضعیت امنیتی	مسلح شدن (آماده به عمل)	خلع سلاح	هشدار دهنده
			
علائم دیگر	پیام خوانده نشده	تماس بی پاسخ	پیام عمومی خوانده نشده
			

مرکز ضبط 2.2

ضبط عکس 2.2.1

تماس‌های ذخیره‌سازی، تشخیص حرکت، عکس‌های کوتاه. با کلیک بر روی دکمه "مشاهده" می‌توانید تصاویر فوری را مرور کنید.



2.2.2 ضبط تماس

1) دستگاه سوابق تماس را ذخیره می‌کند که شامل تماس از دست رفته، تماس گرفته شده، تماس دریافتی و سوابق در جزئیات (تاریخ، زمان، وضعیت خواندن) است.

2) دستگاه مربوطه را انتخاب کنید و روی View کلیک کنید تا سوابق در جزئیات شامل تصاویر یا ویدیوها بررسی شود.

نماد میانبر	نام میانبر	تابع
	آهنگ زنگ روشن / خاموش	آهنگ زنگ دکمه را روشن / خاموش کنید یا با آهنگ زنگ تماس بگیرید
	مانیتورینگ درب 1	مانیتور پنل بیرونی درب 1
	مسلح	یک کلیک برای مسلح شدن
	باز کردن قفل	قفل متصل به عملکرد اختیاری نمایشگر داخلی را باز کنید
	مرکز مدیریت	با ایستگاه گارد یا مرکز مدیریت رایانه شخصی تماس بگیرید. تماس تنها زمانی به مرکز مدیریت رایانه می‌رود که ایستگاه نگهبانی خاموش باشد یا پاسخی نداشته باشد. (فقط برای سیستم آپارتمان)
	پیام انجمن	پیام انجمن مرور سریع (فقط برای سیستم آپارتمان)

2.2.4 رگورد مسلح شدن

هنگامی که یک رگورد را انتخاب کردید، روی **View** کلیک کنید تا رگورد مسلح شدن را در جزئیات شامل عملیات ضبط، زمان بدانید. در همین حال، شما می توانید یک رگورد را پس از انتخاب حذف کنید

Status	Action	Time
<input checked="" type="checkbox"/>	Cancel defense	25-07-2018 11:08
<input type="checkbox"/>	Set defense	25-07-2018 11:08
<input type="checkbox"/>	Cancel defense	25-07-2018 11:07
<input type="checkbox"/>	Set defense	25-07-2018 11:08

2.2.5 ضبط هشدار

هنگامی که یک رگورد را انتخاب کردید، روی **View** کلیک کنید تا رگورد زنگ را با جزئیات از جمله مکان زنگ، نوع زنگ هشدار، زمان بدانید. در همین حال، می توانید یک رگورد یا تمام رگوردها را پس از انتخاب حذف کنید

Location	Type	Time
Window	Magnetic	25-07-2018 11:37
Kitchen	Smoke	25-07-2018 11:38
Kitchen	Emergency	25-07-2018 11:38
Balcony	Gas	25-07-2018 11:38
Balcony	Gas	25-07-2018 11:38
Kitchen	Emergency	25-07-2018 11:38

2.2.6 تشخیص حرکت ضبط

ضبط تشخیص حرکت شامل اطلاعات مانیتور پسوند، زمان، وضعیت. هنگامی که یک رگورد را انتخاب کردید، روی "مشاهده" کلیک کنید تا جزئیات رگورد را بدانید. در همین حال، می توانید یک رگورد یا تمام رگوردها را پس از انتخاب حذف کنید

توجه: عملکرد تشخیص حرکت فقط در پنل بیرونی حالت ویلایی یا پانل تماس درب واحد اتفاق افتاده است

Status	Number	Time	Duration
Missed	01No.Villa	25-07-2018 11:05	No
Missed	01No.Villa	25-07-2018 10:55	No
Received	01No.Villa	25-07-2018 10:54	No
Received	01No.Villa	25-07-2018 10:32	No
Received	01No.Villa	25-07-2018 10:31	No
Dialed	01No.Villa	22-07-2018 11:23	No

3) شماره گیری مجدد مانیتور افزونه زمانی که "Redial" در دسترس است تا پس از انتخاب یک رگورد مرتبط از "از دست رفته، دریافت، شماره گیری" کلیک کنید.

در همین حال، شما می توانید یک رگورد یا تمام رگوردها را پس از انتخاب حذف کنید.

Status	Number	Time	Duration
Missed	02No.Ext.	01-01-2017 08:46	Yes
Missed	01No.Villa	01-01-2017 08:39	Yes
Received	01No.Villa	01-01-2017 08:39	Yes
Received	01No.Villa	01-01-2017 08:36	Yes
Received	01No.Villa	01-01-2017 08:30	No
Dialed	01No.Door	01-01-2017 08:17	Yes

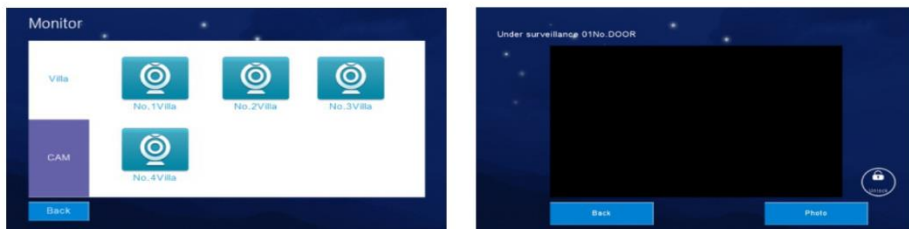
2.2.3 ضبط پیام

ثبت تماس‌های بی‌پاسخ را ذخیره کنید، باز دید کنندگان می‌توانند «پیام صوتی یا تصویری» را به صاحبخانه بگذارند، در صورتی که پس از فشار دادن شاسی پنل بیرونی، پاسخی دریافت نشد. روی «مشاهده» کلیک کنید تا از جزئیات پیام شامل اطلاعات دستگاه، تاریخ، زمان، وضعیت ضبط پس از انتخاب یک رگورد مطلع شوید. در همین حال، شما می توانید یک ضبط کننده تمام رگوردها را پس از انتخاب حذف کنید.

Status	Number	Time	Duration
Missed	01No.Villa	25-07-2018 11:03	No
Received	01No.Villa	25-07-2018 10:32	No

2.4 مرکز مانیتورینگ

برای نظارت بر تمام پنل های بیرونی، پانل تماس ویلا (پنل callCenter جلو درب)، دوربین IP، می تواند تصاویر فوری گرفته و در رابط مانیتور باز شود. زمان نمایشگر 1 دقیقه است.

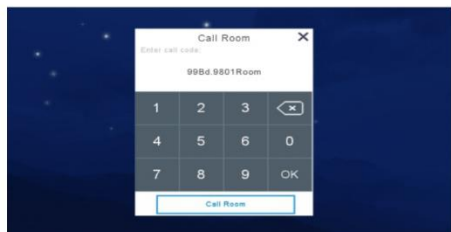


2.5 اینترگام تصویری

2.5.1 اتاق تماس (فقط برای آپارتمان و سیستم سطح بالا)

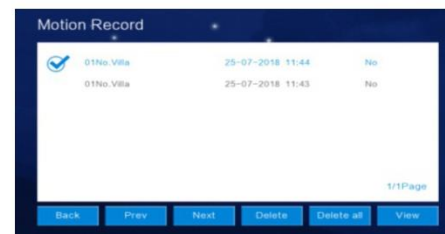
این می تواند به هر مانیتور آنلاینی که از همان LAN با آن استفاده می کند، (نمی تواند با خودش تماس بگیرد)، شماره اتاق ورودی و تماس را برقرار کند.

سوئیچ داخلی: پس از فعال کردن این عملکرد، کاربر می تواند توسط کاربران دیگر فراخوانی شود، روی سوئیچ ضربه بزنید تا آبی به معنی فعال شود.



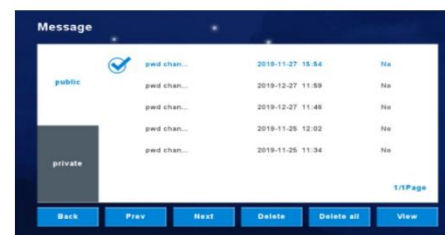
2.5.2 تماس داخلی بین واحدها (برنامه افزودنی مانیتور داخلی)

این عملکرد از تماس های داخلی بین مانیتورهای داخلی پشتیبانی می کند. پس از تنظیم شماره اتاق مانیتور داخلی، اگر برنامه افزودنی مانیتور با موفقیت یا آفلاین تنظیم نشد، همه برنامه های افزودنی مانیتور داخلی از "برای تماس با برنامه افزودنی مانیتور کلیک کنید" یا "دیگر آفلاین نیست" پشتیبانی می کنند. توجه داشته باشید: اگر شماره اتاق مانیتور پیش فرض باشد، پسوندی برای آن وجود ندارد.



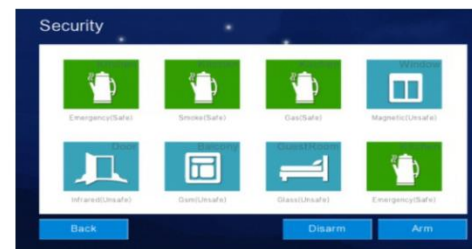
2.2.7 پیام جامعه (فقط برای سیستم آپارتمان)

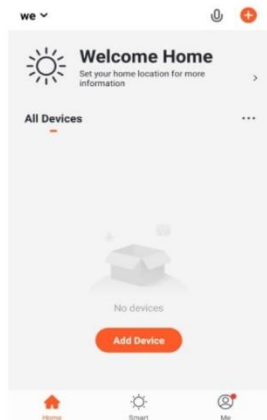
ذخیره و مدیریت پیام های عمومی و شخصی که توسط مرکز مدیریت راه اندازی شده اند، شامل موضوع، تاریخ، زمان، خوانده شده، خوانده نشده. ایمیل ها قابل مشاهده و حذف هستند.



2.3 امنیت

"رابط امنیتی" دارای 8 وضعیت منطقه امنیتی است که شامل موقعیت منطقه امنیتی، نوع مسلح کردن، وضعیت مسلح کردن است. پشتیبانی از "یک کلیک برای باز کردن یا خلع سلاح همه 8 منطقه امنیتی با هم".

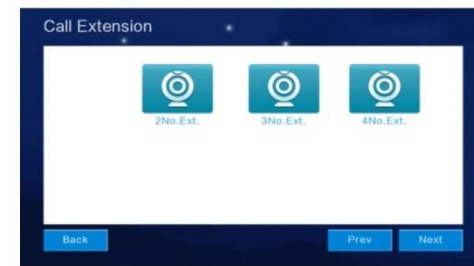




pic 1



pic 2



2.5.3 اینترگام ابری (انتقال تصویر)

هنگامی که زنگ فشار داده می شود، یک اعلان در تلفن هوشمند نمایش داده میشود.

توجه: فقط ماینِتوری که به صورت 01 یا به طور پیش فرض تنظیم شده است (ماینِتور اصلی)، عملکرد اینترگام ابری دارد.

لطفاً آن را روی ماینِتور 01 اجرا کنید.

دانلود و ثبت برنامه

- ① قبل از اتصال WiFi، برنامه «Tuya smart» را در Android Market یا IOS در APPstore دانلود کنید.
- ② برنامه را اجرا کنید و ثبت نام کنید. لطفاً برای انتخاب کشور و منطقه توجه داشته باشید.
- ③ ورود برنامه پس از ثبت نام

مراحل اتصال حالت AP:

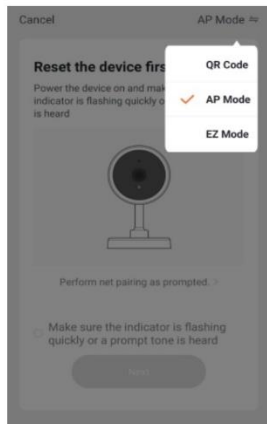
- ① پس از روشن شدن ماینِتور داخلی، به طور خودکار یک هات اسپات به نام SmartLife-xxxxxx ایجاد می کند. (xxxxxx شش رقم آخر آدرس MAC دستگاه است. هنگام استفاده از حالت AP، می توانید هات اسپات مربوطه را برای پیگیری شبکه با توجه به شش رقم آخر آدرس MAC دستگاه پیدا کنید)
- ② برای بررسی اینکه آیا می توانید hotspot SmartLife-xxxxxx را جستجو کنید، «Wi-Fi» --> «Settings» تلفن هوشمند را روشن کنید. اگر وجود دارد، به مرحله 4 بروید. اگر نمی توانید آن را پیدا کنید، به مرحله 3 بروید
- ③ ماینِتور داخلی به مسیر تماس داخلی تصویری فضای ابری داخلی اتصال WiFi بروید، روی «معتبر» کلیک کنید تا حالت AP روشن شود و سپس ماینِتور داخلی به طور خودکار راه اندازی مجدد می شود و یک هات اسپات «SmartLife-xxxxxx» ایجاد می کند.
- ④ برنامه هوشمند Tuya را روی گوشی خود اجرا کنید، برای افزودن دستگاه جدید روی «افزودن دستگاه» کلیک کنید.

(pic 1)

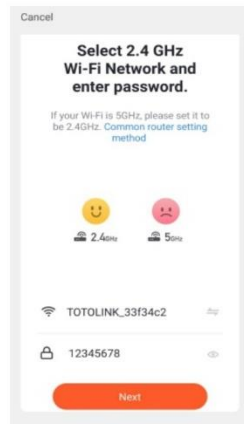
- ⑤ "نظارت تصویری" > دسته بندی "زنگ در هوشمند" را انتخاب کنید (pic 2)

- ⑥ روی دکمه در گوشه بالا سمت راست "AP mode" > ضربه بزنید، روی «مرحله بعدی» کلیک کنید (pic 3)

- ⑦ نام و رمز عبور وای فای خود را وارد کنید، سپس روی «بعدی» کلیک کنید. (pic 4)



pic 3



pic4

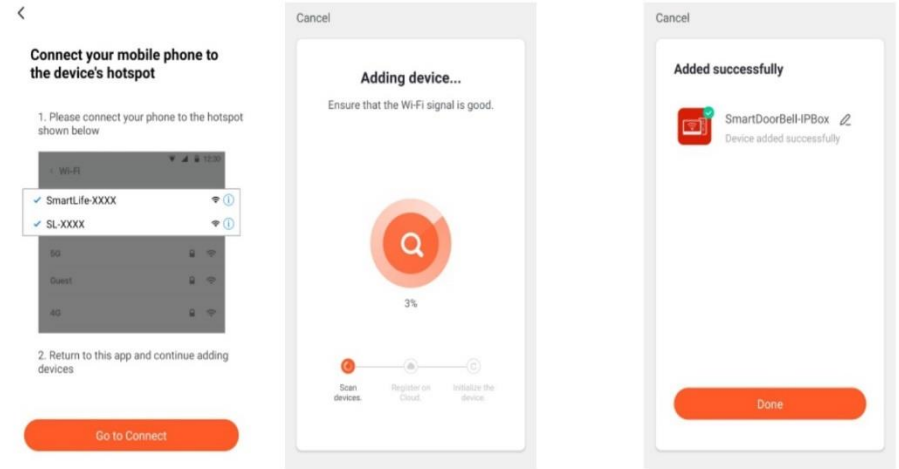
- ⑧ روی «برو به اتصال» کلیک کنید، به صفحه اتصال «Wi-Fi» بروید، نقطه اتصال SmartLife-xxxxxx را پیدا کنید و آن را وصل کنید، سپس به برنامه هوشمند Tuya برگردید، رابط زیر نشان داده خواهد شد. (pic 5)

- ⑨ صبر کنید تا پیشرفت 100% کامل شود، پس از اینکه دستگاه با موفقیت اضافه شد، به رابط زیر می رود. (pic 6)

- ① قطع تماس (بازگشت): هنگامی که این نماد را در حین صحبت یا نظارت فشار دهید، رابط کاربری وجود دارد.
- ② بلندگو: می تواند صدای ایستگاه فضای باز را در هنگام روشن شدن بشنود و هنگام خاموش شدن صدایی ندارد. هنگام نظارت نمی توان صحبت کرد.
- ③ عکس فوری: می تواند هنگام صحبت یا نظارت از تصاویر عکس بگیرد.

- ④ میکروفون: تماس های پانل تماس و پاسخ دهی به تلفن هوشمند، این نماد را روشن کنید، میکروفون روشن است، صدا می تواند به ایستگاه فضای باز برود. اگر روشن نباشد، ایستگاه فضای باز نمی تواند صدا را از تلفن هوشمند بشنود. این عملکرد در هنگام نظارت نامعتبر است.
- ⑤ باز کردن قفل در فضای باز: می تواند قفل متصل به پانل تماس را هنگام صحبت یا نظارت باز کند.
- ⑥ سوئیچ کانال: می تواند هنگام مکالمه یا نظارت، روی پانل های تماس دیگر نظارت کند. دارای 4 کانال شامل DOOR1، DOOR2، DOOR3، DOOR4 و مطابقت با سیستم آپارتمان یا سیستم سطح بالا NO.1 DOOR، NO.2 DOOR، NO.3 DOOR، NO.4، NO.1 وایلا، و کبریت به سیستم وایلا 1 NO. 2 وایلا، NO. 3 وایلا، NO.4 وایلا.

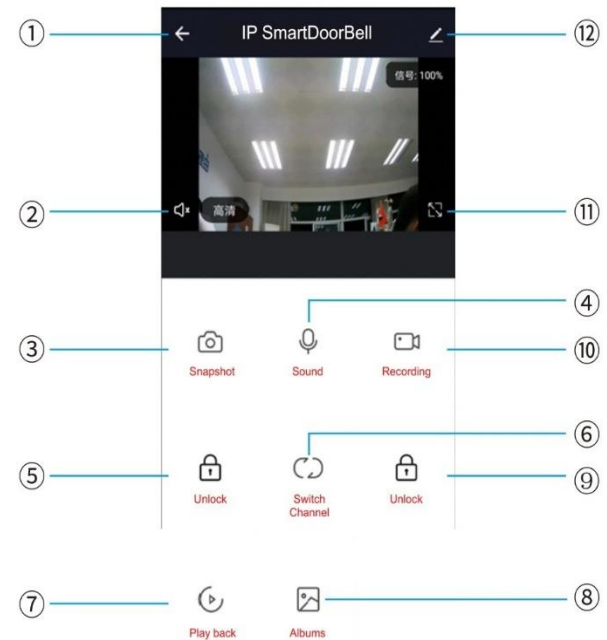
- ⑦ پخش: وقتی کارت SD در ماینیتور و عملکرد ضبط در APP روشن است، برای پخش ویدیو اینجا را کلیک کنید.
- ⑧ تصاویر: عکس های فوری یا فیلم های ضبط شده هنگام صحبت یا نظارت در اینجا ذخیره می شوند. (فقط برای تلفن هوشمند Android، برای تلفن IOS، در دوربین روی تلفن هوشمند ذخیره شده است.)
- ⑨ باز کردن قفل ماینیتور: قفلی را که در حین صحبت کردن یا نظارت به ماینیتور داخلی متصل است، باز کنید. (فقط برای ماینیتور داخلی دارای عملکرد رله ماینیتور است.)
- ⑩ ضبط ویدیو: شروع به ضبط ویدیو در حین صحبت یا نظارت کنید.
- ⑪ تمام صفحه: نمایش تصویر به صورت تمام صفحه.
- ⑫ تنظیمات



pic 5

pic 6

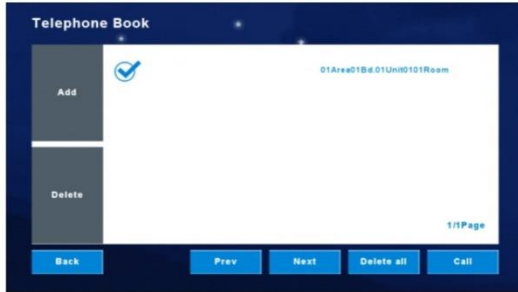
APP Interface Introduction



2.5.5 دفترچه تلفن (فقط برای سیستم آپارتمان)

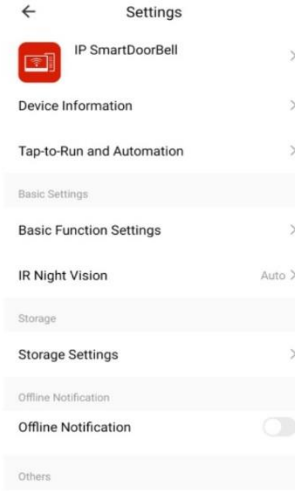
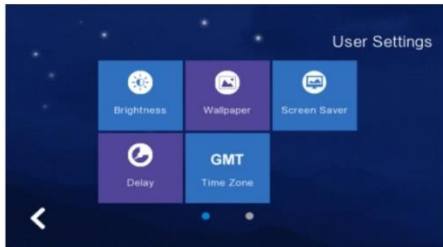
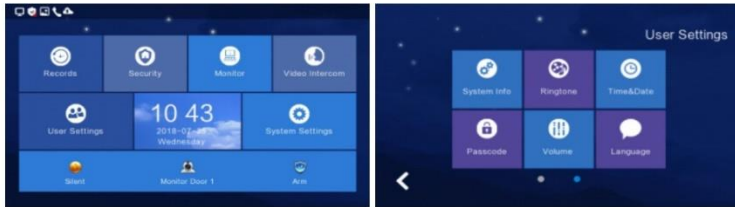
برای اضافه کردن مخاطبینی که علاوه بر آپارتمان مالکیت دارند و با دیگران تماس بگیرید موجود است. نام تماس، منطقه، ساختمان، واحد، شماره اتاق را هنگام اضافه کردن پر کنید. بعد از اضافه شدن می توانید تماس صوتی داشته باشید.

نکات: مخاطبینی که در اینجا اضافه شده اند باید مطمئن شوند که در همان شبکه هستند و باید در مانیفور داخلی راه اندازی شوند.



2.6 تنظیمات کاربر

روی "رابط تنظیمات کاربر" کلیک کنید



آ. در دسترس است، نام دستگاه را تغییر دهید.

ب. برای مشاهده اطلاعات دستگاه موجود است.

پ. برای تنظیم حالت صحبت به عنوان یک مدل یا حالت دوگانه در تنظیمات اولیه (پیش فرض به عنوان حالت تک) موجود است.

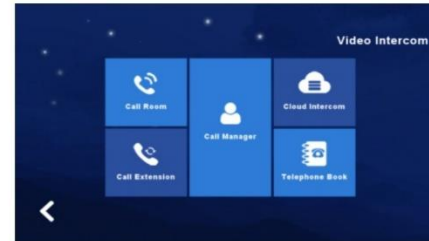
ت. اگر مانیفور داخلی دارای کارت SD است، تنظیمات ذخیره را داشته باشید. می تواند ظرفیت ذخیره سازی را مشاهده کند، زمانی که حالت ضبط ویدیو روشن است، رویداد ضبط می کند.

ث. برای اشتراک گذاری دستگاه با گوشی های هوشمند دیگر موجود است.

ج. در صورت نیاز به خارج کردن دستگاه از گوشی هوشمند، دستگاه را حذف کنید.

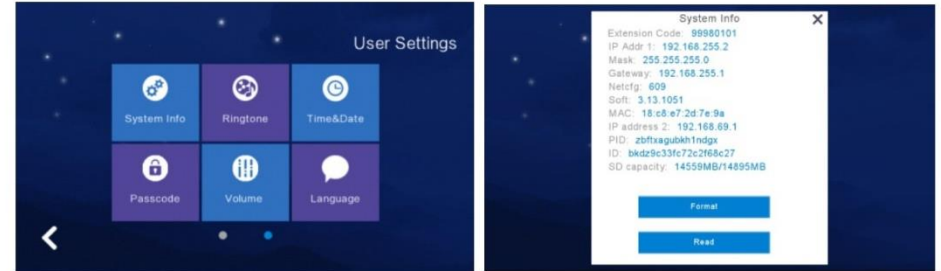
2.5.4 اینترکام تصویری (فقط برای سیستم آپارتمان)

برای تماس با ایستگاه نگهبانی یا مرکز مدیریت رایانه شخصی موجود است و می تواند عکس های فوری بگیرد



برای اطلاع از جزئیات، روی "اطلاعات سیستم" کلیک کنید: کد برنامه افزودنی، آدرس IP 1 (آدرس IP کارت شبکه سیمی)، GATEWAY، SUBNET MASK، نسخه پیکربندی شبکه، نسخه نرم افزار، آدرس MAC، آدرس IP 2 (آدرس IP کارت شبکه بی سیم)، PID و شناسه، ظرفیت کارت SD.

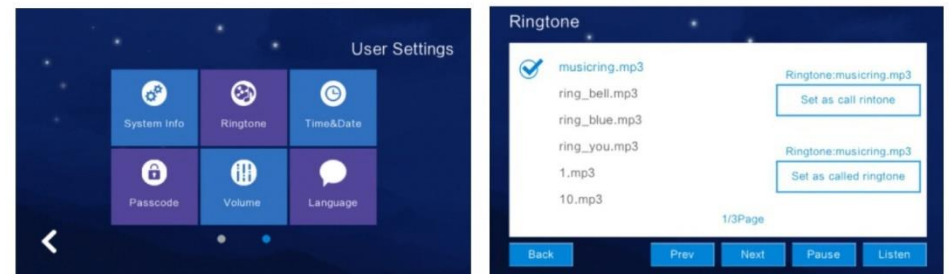
خواندن کارت SD را که همراه با فایل شناسه است در مانیتور قرار دهید، روی "خواندن" کلیک کنید تا شماره شناسه را دریافت کنید.



2.6.2 تنظیم زنگ

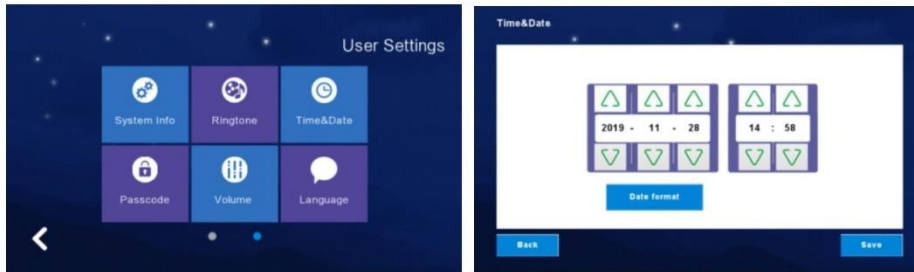
پشتیبانی برای تنظیم آهنگ زنگ هنگامی که مانیتور داخلی با دستگاه دیگری تماس می گیرد توسط دستگاه دیگری فراخوانی می شود

برای انتخاب آهنگ زنگ در پوشه "ring" از کارت SD موجود است.



2.6.3 تنظیم زمان و تاریخ

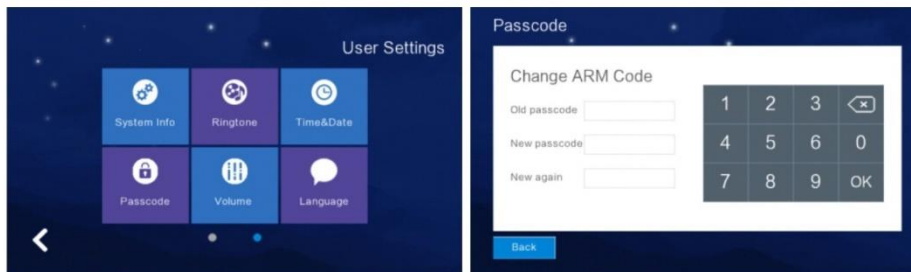
- سیستم زمانی 24 ساعته به عنوان پیش فرض و در دسترس برای تنظیم سال / ماه / روز / ساعت / دقیقه، ذخیره پس از تنظیم.
- سوئیچ قالب: فرمت تاریخ را به صورت M/D/Y، D/M/Y، Y/M/D تغییر دهید.

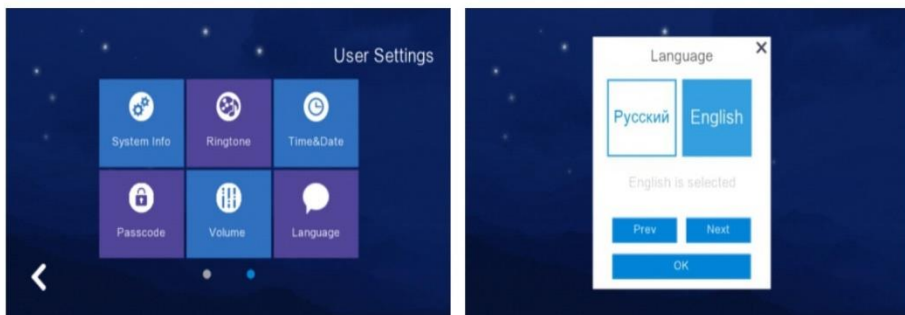


2.6.4 تنظیم رمز عبور



رمز عبور برای خلع سلاح و باز کردن قفل است. رمز عبور Unlck فقط برای سیستم آپارتمان است و با ایستگاه فضای باز آپارتمان کار کنید. گذرواژه خلع سلاح برای خلع سلاح بعد از بازوی راه اندازی در مانیتور داخلی است. هنگام تغییر رمز عبور، لطفاً رمز عبور اصلی را وارد کنید (کد عبور اصلی به طور پیش فرض 123456 است)، و رمز عبور جدید را دو بار وارد کنید و روی "تأیید" کلیک کنید، سپس با موفقیت تغییر می کند.

توجه: استفاده از 6 عدد مشابه برای تنظیم در دسترس نیست.






1) برای وارد شدن به تنظیمات روی <صدا> کلیک کنید و دکمه زیر برای تنظیم صدای <آهنگ زنگ / کلید لمسی یا صحبت کردن> است، و پس از تنظیم صدا یک استماع وجود دارد که برای تنظیم باید روی <OK> کلیک کنید. با موفقیت اگر صدا را تنظیم کرده باشید.

افزایش صدا (+) 
کاهش صدا (-) 

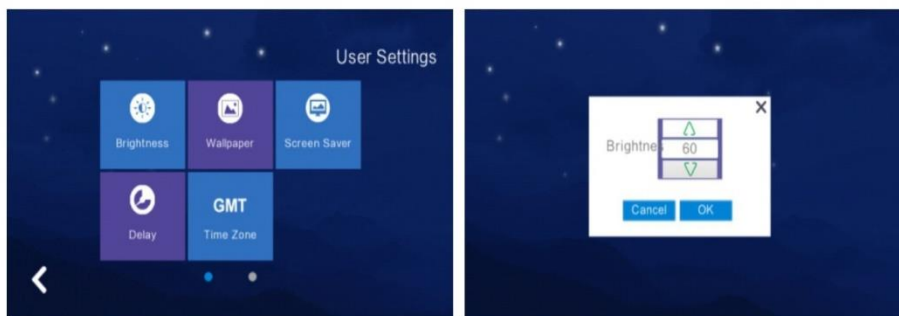
توجه: "6" به عنوان حجم پیش فرض و محدوده صدا "0-15" است

2.6.7 تنظیم روشنایی صفحه

برای ورود به تنظیمات، روی <روشنایی> کلیک کنید، سپس روشنایی را متناسب با آن تنظیم کنید و در صورت تنظیم روشنایی، برای تنظیم موفقیت آمیز باید روی <OK> کلیک کنید.

افزایش روشنایی (+) 
کاهش روشنایی (-) 

توجه: محدوده روشنایی <1-100> است.



2.6.8 تنظیم تصویر زمینه

برای ورود به تنظیمات، روی "تصویر زمینه" کلیک کنید و وقتی یک عکس را انتخاب کردید، روی پوشه "تنظیم به عنوان تصویر زمینه" از کارت SD کلیک کنید.

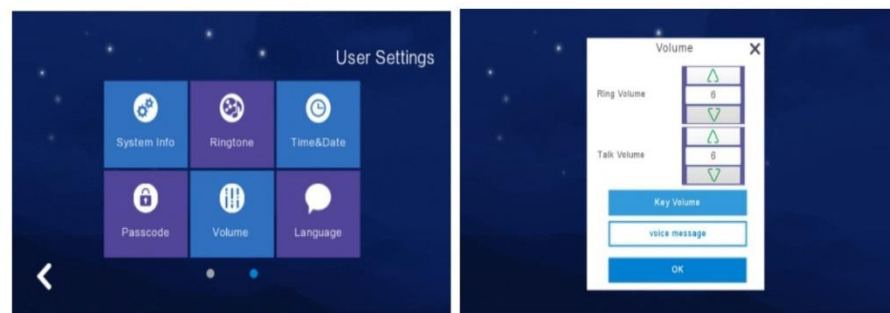
توجه: وضوح تصویر باید "600*1024" و "فرمت JPG" باشد.

2.6.6 تنظیمات زبان

برای ورود به تنظیمات، روی "زبان" کلیک کنید و برای زبان های روسی، انگلیسی، اسپانیایی، ترکی، پرتغالی، آلمانی، فرانسوی، ایتالیایی، لهستانی، بلغاری، عربی، آذربایجانی، فارسی، هلندی در دسترس است. زمانی که یک زبان را انتخاب کردید و برای تنظیم موفقیت آمیز باید روی "OK" کلیک کنید.

- "قبلی": صفحه بالا (صفحه قبلی)

- "بعدی": صفحه پایین (صفحه بعدی)



2.6.10 تنظیم تاخیر

8 تنظیمات تاخیر به شرح زیر است:

زمان زنگ (می توان روی 5-90 ثانیه تنظیم کرد، پیش فرض 30 ثانیه است): زمان زنگ زمانی که واحد داخلی فراخوانی می شود.

بدون زمان زنگ (قابل تنظیم روی 0-60 ثانیه، پیش فرض 0 ثانیه): زمان غیر زنگ زمانی که واحد داخلی فراخوانی می شود، یعنی زمان از پایان زنگ یونیت داخلی تا زمان قطع شدن. در این مدت زمان زنگ نمی خورد. اما می تواند به طور معمول پاسخ دهد و تلفن را قطع کند.

زمان محافظ صفحه (می توان روی 30، 60، 90 ثانیه تنظیم کرد، پیش فرض 60 ثانیه است): زمان از عدم کارکرد واحد داخلی تا ورود به محافظ صفحه.

تأخیر مسلح کردن (قابل تنظیم روی 30، 60، 90 ثانیه، پیش فرض 60 ثانیه است): زمان تکمیل مسلح سازی را تنظیم کنید.

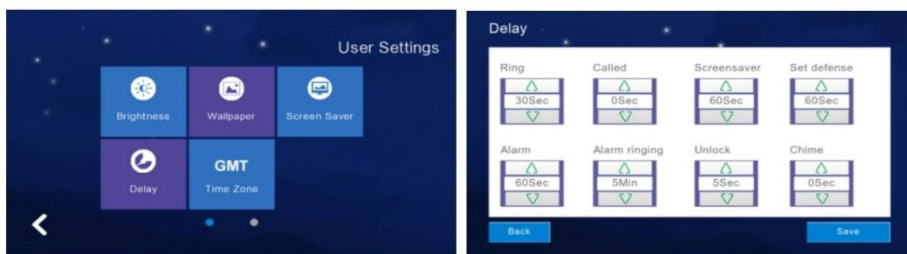
تأخیر زنگ هشدار (قابل تنظیم روی 0، 30، 60 ثانیه، پیش فرض 60 ثانیه): زمانی را از زمانی که زنگ هشدار به صدا در می آید تا صدای زنگ هشدار تنظیم کنید.

مدت زمان صدای زنگ هشدار (قابل تنظیم روی 3، 5، 10 دقیقه، پیش فرض 5 دقیقه است): مدت زمان صدای زنگ هشدار را پس از به صدا درآوردن زنگ تنظیم کنید.

زمان باز کردن قفل واحد داخلی (قابل تنظیم روی 5-60 ثانیه، پیش فرض 5 ثانیه است): زمان باز کردن قفل متصل به واحد داخلی را تنظیم کنید.

زمان زنگ در (0-60 ثانیه، پیش فرض 0 ثانیه): زمان زنگ خارجی در هنگام تماس تلفن در را تنظیم کنید.

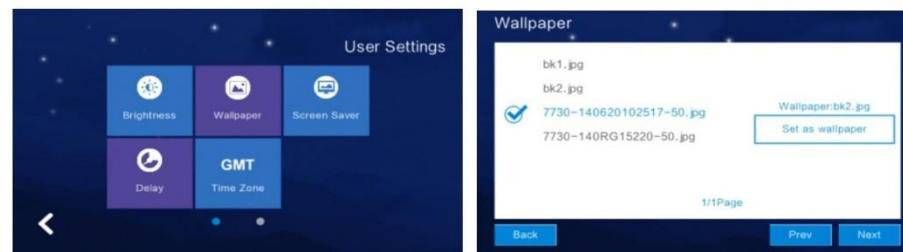
پس از تنظیم، روی دکمه ذخیره کلیک کنید تا تنظیمات ذخیره شود.



2.6.11 تنظیم منطقه زمانی

برای وارد شدن به تنظیمات روی «منطقه زمانی» کلیک کنید و وقتی یک منطقه زمانی انتخاب شد روی «تنظیم»

کلیک کنید تا با موفقیت تنظیم شود



2.6.9 تنظیمات محافظ صفحه

از 4 نوع حالت آماده به کار پشتیبانی می کند: محافظ صفحه نمایش سیاه، محافظ صفحه نمایش زمان، محافظ صفحه نمایش ساعت، محافظ صفحه نمایش تصویر، و ورود به حالت محافظ صفحه به طور پیش فرض برای 60S بدون عملیات در رابط منو. در حالت محافظ صفحه نمایش زمان و محافظ صفحه ساعت، اگر در 60 ثانیه عملیاتی نشود، واحد داخلی به طور خودکار صفحه را خاموش می کند.

محافظ صفحه نمایش:

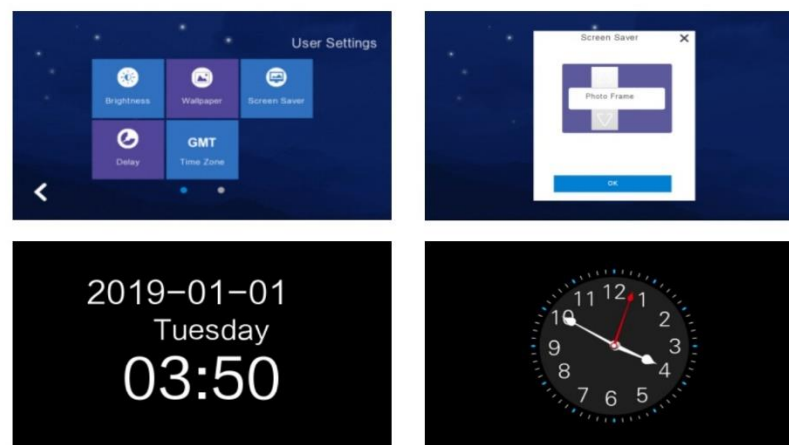
1. تصاویر را در کارت SD در حالت آماده به کار بچرخانید کنید، پس از یک ساعت چرخش صفحه نمایش خاموش می شود.
2. کاربر باید پوشه ای به نام محافظ صفحه در کارت SD ایجاد کند و تصاویر را در پوشه قرار دهد.
3. تصاویر قرار داده شده در محافظ صفحه دارای شرایط زیر است:

فرمت عکس JPG است.

وضوح تصویر $\geq 1080*1920$

حجم فایل تصویر ≥ 3 مگابایت

توجه: از ساعت 0:00 صبح تا 6:00 صبح، محافظ صفحه نمایش مانیتور یک صفحه سیاه خواهد بود.



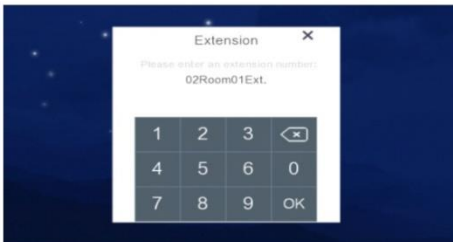


سیستم سطح بالا - تنظیمات برنامه افزودنی

پس از تنظیم (درب)، روی (افزونه) کلیک کنید تا وارد منوی تنظیمات شوید که شماره داخلی نمایشگر فعلی را وارد می کند.

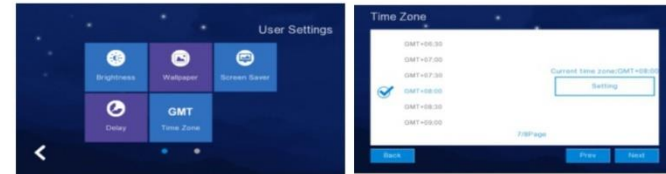
شماره داخلی مانیتور باید با توجه به نوع ایستگاه فضای باز تنظیم شود (4 نوع ایستگاه فضای باز وجود دارد: 1 دکمه، 2 دکمه، 3 دکمه و 4 دکمه). به عنوان مثال، اگر ایستگاه فضای باز با 1 دکمه باشد، پس شماره داخلی مانیتور باید 0201 باشد. اگر ایستگاه فضای باز با 2 دکمه باشد، شماره داخلی مانیتور باید 0201,0301 باشد. اگر ایستگاه فضای باز با 3 دکمه و 4 دکمه باشد، شماره داخلی باید 0101~0301، 0101~0401 باشد.

2 رقمی اول به معنای شماره طبقه و 2 رقم آخر به معنای شماره داخلی است. اگر یک اتاق به مانیتور داخلی بیشتری نیاز دارد، می توان آن را با شماره پسوند تنظیم کرد، به عنوان مثال: اتاق 0201 به 2 مانیتور دیگر نیاز دارد، می توانید آنها را روی 0202، 0203 تنظیم کنید. حداکثر یک اتاق از 4 مانیتور پشتیبانی می کند. وقتی شماره برنامه افزودنی را وارد می کنید، باید روی << تایید >> کلیک کنید تا با موفقیت تنظیم شود.



سیستم ویلایی - تنظیمات افزونه

پس از راه اندازی درب، روی (افزونه) کلیک کنید تا پسوند مانیتور فعلی تنظیم شود، محدوده برنامه افزودنی 0-10 است. به عنوان مثال، 01 را تنظیم کنید و OK کنید.



2.7 تنظیمات سیستم

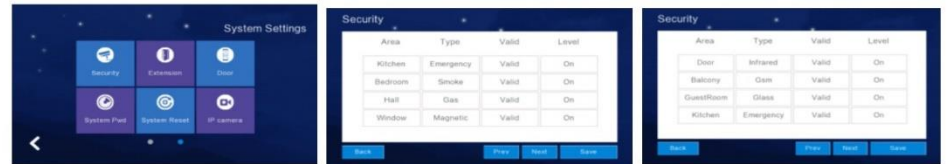
روی «تنظیمات سیستم» در رابط کاربری گرافیکی اصلی کلیک کنید و پین کد سیستم «666666» را وارد کنید تا وارد تنظیمات سیستم شوید.

برای ورود به صفحه تنظیمات کاربر بعدی، روی "One Circle Button" کلیک کنید



2.7.1 تنظیمات امنیتی

روی (امنیت) کلیک کنید تا وارد منوی تنظیمات شوید که از تنظیم (8 ناحیه امنیتی)، (نوع امنیت 7) پشتیبانی می کند، و هنگامی که آن را تنظیم کردید، باید روی (ذخیره) کلیک کنید تا با موفقیت تنظیم شود.



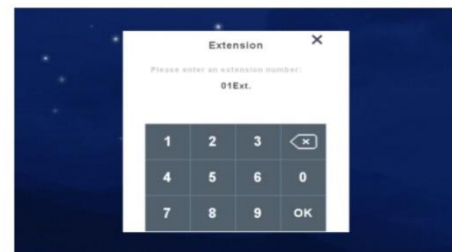
2.7.2 تنظیمات پسوند مانیتور

احتیاط: قبل از تنظیم موفقیت آمیز «در»، پسوند مانیتور را تنظیم نکنید.

سیستم آپارتمان - تنظیمات پسوند

پس از تنظیم درب، روی (افزونه) کلیک کنید و شماره این مانیتور را تنظیم کنید. پسوند در سیستم آپارتمان باید منطقه، ساختمان، واحد، طبقه، اتاق، بیرونی را تنظیم کند و منطقه و ساختمان مانیتور داخلی باید مانند ایستگاه فضای باز باشد.

پنل بیرونی ساسی زنگ و پنل بین هول (ویلایی) را از طریق مانیپولر تنظیم کنید: پسوند در، زمان باز کردن قفل، صدای زنگ، حساسیت حرکت (فقط در ایستگاه فضای باز کوچک اتفاق افتاده است). زمان باز کردن قفل: 1-150 ثانیه. حجم حلقه: 1-15؛ حساسیت تشخیص حرکت: 0-3 (0 به معنای نزدیک، 1 به معنای سطح پایین، 2 به معنای سطح متوسط، 3 به معنای سطح بالا) نکات: وقتی تنظیمات پنل ساسی زنگ و پنل بین هول (ویلایی) را تنظیم کنید، باید پارامترها را یکی یکی وارد کنید و سپس با فشار دادن OK ذخیره کنید.



2.7.3 تنظیم پنل بیرونی

در حالی که پارامترهای مانیپولر داخلی، ایستگاه فضای باز سطح بالا و ایستگاه فضای باز ویلا در شرایط پیش فرض هستند، می‌توانید پارامتر جدید را برای آنها در اینجا تنظیم کنید. (یادآوری: همه دستگاه‌ها پس از تنظیم مجدد تحت پارامتر پیش فرض قرار می‌گیرند). تنظیم مجدد مانیپولر داخلی: همه پارامترها پس از تنظیم مجدد به حالت پیش فرض باز می‌گردند. لطفاً به محتوای 2.7.5 (بازنشانی سیستم) مراجعه کنید.

بازنشانی پنل بیرونی ساسی زنگ: دکمه پشت را برای 3-5 ثانیه فشار دهید تا صدای «Di» شنیده شود و سپس آن را رها کنید. راه اندازی مجدد پنل بیرونی ساسی زنگ با شروع در ملودی.

بازنشانی پنل ویلایی (بین هول): دکمه تماس را در 60 ثانیه فشار دهید تا صدای «دی» شنیده شود و ببینید چراغ LED روشن می‌شود، سپس آن را رها کنید. راه اندازی مجدد پنل ویلایی (بین هول) با شروع در ملودی.

باید مطمئن شوید که تمام دستگاه هنگام تنظیم پنل بیرونی از یک LAN استفاده می‌کند، پیش فرض یک مانیپولر + یک پنل بیرونی است، در صورت نیاز به ایستگاه فضای باز، لطفاً تنظیمات اولی را تمام کنید، سپس دومی را تنظیم کنید.

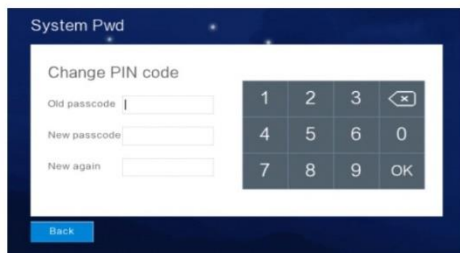
سیستم آپارتمان: نمی‌توان پانل تماس سطح بالا را تنظیم کرد. نیاز به تنظیم مساحت، ساختمان، واحد، طبقه، اتاق، بیرون هنگام تنظیم درب، مانند 01 منطقه 01 ساختمان 01 واحد 010101 اتاق 01 شماره مانیپولر

سیستم سطح بالا: محدوده گسترش درب سطح بالا: 01-04 (حداکثر پیش فرض می‌تواند 4 پسوند یک خانه را پشتیبانی کند). 2 رقم اول به معنی شماره طبقه است (بر اساس پسوند مانیپولر داخلی تنظیم شده است)، 2 رقم آخر به معنی شماره داخلی است، به عنوان مثال 01 طبقه 01 خارجی (به طور پیش فرض فقط یک درب جلو را وصل می‌کند).

سیستم ویلا: نمی‌توان سطح بالا را درب تنظیم کرد. افزونه را در حالی که درب را تنظیم کنید، برای مثال 01، محدوده 01-02، حداکثر پشتیبانی پیش فرض 2 پنل تماس ویلا را تنظیم کنید.

2.7.4 تنظیم رمز عبور سیستم

روی (رمز عبور سیستم) کلیک کنید تا وارد منوی تنظیمات شوید که ابتدا رمز عبور قدیمی (666666) را وارد می‌کند. و رمز عبور جدید باید دو بار وارد شود، سپس برای تنظیم موفقیت آمیز روی (OK) کلیک کنید.



2.7.5 بازنشانی سیستم

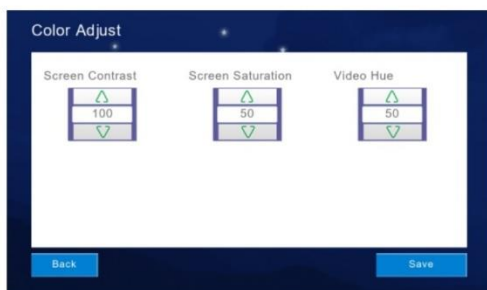
روی (تنظیم مجدد سیستم) کلیک کنید تا از (بازنشانی سیستم) مطلع شوید. و روی (تایید) کلیک کنید تا سیستم با موفقیت بازنشانی شود تا تمام تنظیمات آنچه را که تغییر داده اید و در مانیپولر ضبط می‌کند پاک کند، سپس در تنظیمات کارخانه پیش فرض قرار می‌گیرد.

با کلیک بر روی "لغو" منوی تنظیمات سیستم باز می‌گردد



2.7.7 تنظیم رنگ

کنتراست، اشباع و رنگ ویدیوی صفحه را می توان تنظیم کرد. محدوده تنظیم پارامتر 0~99 است. پس از تنظیم، روی ذخیره کلیک کنید.



2.7.8 ارتقاء نرم افزار

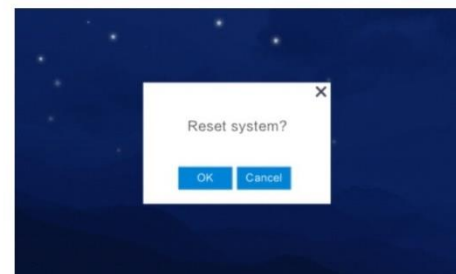
احتیاط: در حین ارتقاء نرم افزار، برق را قطع نکنید یا ماینیور داخلی دیگر کار نخواهد کرد

۱) پشتیبانی از ارتقای نرم افزار کارت SD که نیاز به قرار دادن (image.dd) و (NetCfg.dat) در کارت SD مربوطه دارد.

۲) کارت SD را در ماینیور وارد کنید و برای تنظیم مجدد ماینیور داخلی، برق را قطع کنید. سپس به طور جداگانه وارد Upgrade the Program and Network Configuration شوید.

۳) (netCfg) یا (Program) را برای ارتقاء برنامه و پیکربندی شبکه به طور جداگانه انتخاب کنید

الف. ابتدا (NetCfg) را انتخاب کنید و روی (تایید) کلیک کنید تا پیکربندی شبکه ارتقا یابد، به طور خودکار راه اندازی مجدد می شود تا با موفقیت ارتقا یابد.



2.7.6 تنظیمات دوربین IP

1. پشتیبانی از پروتکل دوربین IP H264: Onvif (نام تجاری مرجع: HIKVISION یا Dahua)

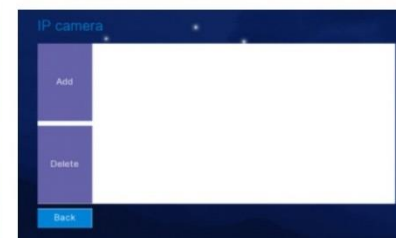
2. با IE Explore به دوربین IP دسترسی پیدا کنید، بررسی کنید که آیا فرمت ویدیو H264 است یا خیر، و مطمئن شوید که گزینه صدا خاموش است.

3. وقتی دوربین IP را وصل کردید، باید «آدرس IP» را در همان بخش شبکه بین «دوربین IP» و «ماینیور داخلی» تنظیم کنید.

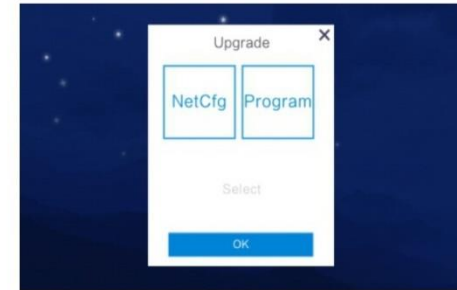
4. برای نامگذاری «دوربین IP» مانند «سالن آسانسور» روی «افزودن» کلیک کنید و روی «/Enter» / «<» کلیک کنید. سپس «آدرس IP دوربین IP» مانند «192.168.1.2» را وارد کنید.

5. "کاربر" باید "نام مدیر و رمز عبور" را که در کتابچه راهنمای کاربر دوربین IP است وارد کند، منوی دوربین IP را برمی گرداند و نام دوربین "سالن آسانسور" وجود دارد.

6. برای داشتن لیست دوربین IP روی "حذف" کلیک کنید و یکی را انتخاب کنید، سپس روی "حذف" کلیک کنید تا از حذف یا عدم حذف آن مطلع شوید.

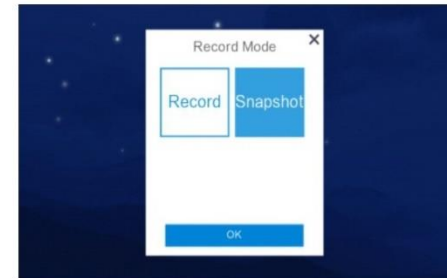


ب. ابتدا "برنامه" را انتخاب کنید و برای ارتقای برنامه روی "تایید" کلیک کنید، به طور خودکار راه اندازی مجدد می شود تا با موفقیت ارتقا یابد.



2.7.9 تنظیم حالت ضبط

"حالت ضبط" شامل ضبط و عکس فوری است، برای تنظیم رکورد ایستگاه در فضای باز "گرفتن ویدئو از بازدید کننده" و اسنپ شاپ "عکس گرفتن از بازدید کننده" است.

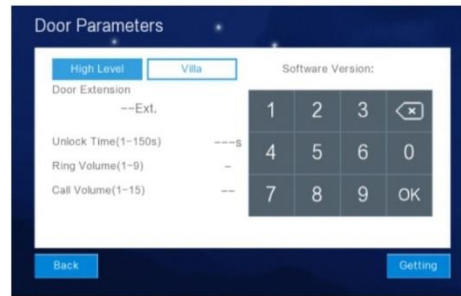
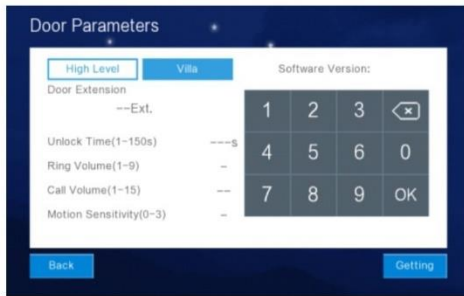


2.7.10 بازنشانی پارامترهای ایستگاه در فضای باز

پشتیبانی از بررسی و تغییر پارامترهای پنل های بیرونی کدینگ، ساسی زنگ ویلایی.

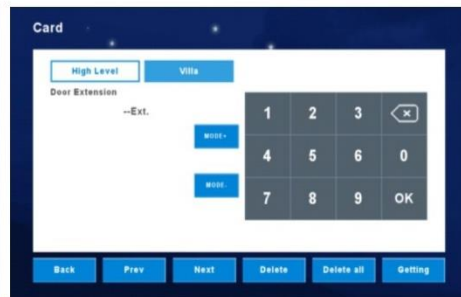
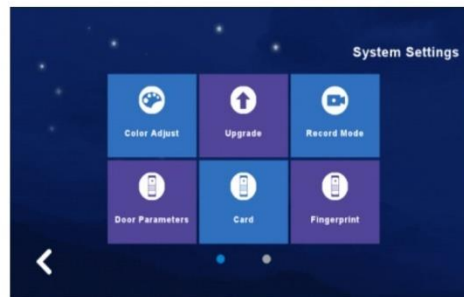
(1). "شماره گسترش درب" را وارد کرده و روی "تایید" کلیک کنید تا پارامترهای گسترده درب مانند "زمان باز کردن قفل"، "صدای زنگ"، "مقدار تماس"، "حساسیت حرکتی"، "نسخه نرم افزاری" مرتبط باشد.

(2). پشتیبانی برای تغییر پارامترها، نیاز به حذف پارامترهای قبلی و وارد کردن پارامترهای جدید. سپس روی "تایید" کلیک کنید تا با موفقیت تغییر کنید



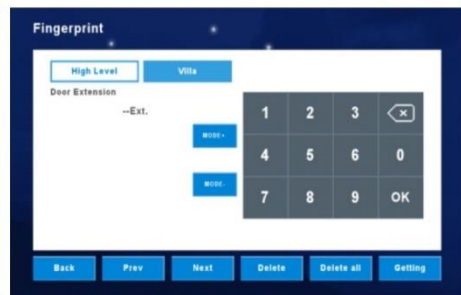
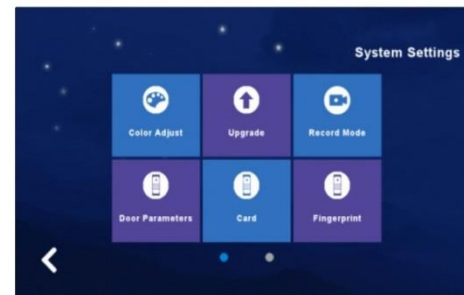
کارت 2.7.11 (فقط برای سیستم سطح بالا)

این عملکرد برای ایستگاه فضای باز با عملکرد کارت معتبر است، جزئیات به دفترچه راهنمای کاربر مستقل آن مراجعه کنید.



2.7.12 اثر انگشت (فقط برای سیستم سطح بالا)

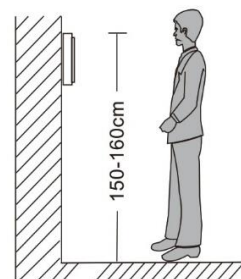
این عملکرد برای پنل بیرونی با عملکرد اثر انگشت معتبر است، جزئیات به کتابچه راهنمای کاربر مستقل آن مراجعه می کند.



3 پارامتر فنی

- صفحه نمایش: 7 اینچ TFT LCD (رنگی) / 10.1 اینچ TFT LCD (رنگی)
- رزولوشن: 600*1024
- لرزش: زنگ $\leq 70\text{db}$
- تغذیه: 12 ولت DC 2 آمپر
- جریان: > 350 میلی آمپر
- دمای کاری: 20- درجه تا 70+ درجه
- حداکثر مصرف برق: > 5 وات
- نصب: روی سطح
- اندازه: 226mm*151mm*23mm

4 نصب مانتیور داخلی



توجه داشته باشید:

- لطفاً از وسایلی که تشعشعات شدید دارند دور باشید: تلویزیون، DVR و غیره.
- برای جلوگیری از برق گرفتگی قطعات را به صورت خصوصی جدا نکنید.
- دستگاه را رها نکنید، تکان ندهید یا ضربه نزنید، در غیر این صورت به عناصر آسیب می رساند.
- بهترین موقعیت را برای نصب انتخاب کنید، نمای افقی 150 سانتی متر است.
- لطفاً قبل از نصب خاموش کنید.
- برای جلوگیری از نداخل، با برق AC فاصله بیش از 30 سانتی متر را حفظ کنید.
- دور از آب، میدان مغناطیسی و مواد شیمیایی.

نحوه نصب مانتیور داخلی

